

ГБОУ Центр «ЛИРА»  
Г. Георгиевск

**Методические рекомендации  
для педагогов и специалистов  
образовательных учреждений по  
организации работы с детьми  
группы риска**

2021

Составители:

Барткова Н.В, педагог-психолог, заместитель директора по организационно-методической работе

Методические рекомендации для педагогов и специалистов образовательных учреждений по организации работы с детьми группы риска.

В пособии представлены методические рекомендации для педагогов и специалистов по организации работы с детьми группы риска в общеобразовательном учреждении.

## **Методические рекомендации**

### **«О взаимодействии специалистов образовательного учреждения по работе с детьми группы риска»**

Дети «группы риска» - дети, находящиеся в критической ситуации под воздействием некоторых нежелательных факторов. Риску обычно подвергаются дети из-за отсутствия нормальных условий их полноценного развития. Нежелательными факторами, которые воздействуют на детей с особенностями развития и обуславливают большую вероятность их неблагоприятной социализации, являются физические недостатки, социальная и педагогическая запущенность, и т. п.

В образовательном учреждении работа с детьми группы риска начинается с просветительской деятельности. На педагогическом совете социальный педагог и психолог знакомят педагогов школы с классификацией обучающихся, находящихся в зоне или группе риска (*Приложение № 1*), теоретическими аспектами по работе с детьми группы риска (*Приложение № 2*).

Система работы образовательного учреждения с учащимися группы риска основывается на нормативных документах федерального, регионального, муниципального уровней

Работа с детьми группы риска начинается с деятельности **классного руководителя**, который лучше других знает своих учеников.

Он взаимодействует со всеми школьными структурами (директором школы, Советом по профилактике правонарушений и безнадзорности, заместителями директора, психологической службой, учителями-предметниками, родительскими комитетами и т. п.).

Работу классного руководителя в школе можно разделить на следующие этапы:

**1 этап Изучение первичной информации об учащихся классного коллектива.**

**Классный руководитель** изучает:

- личные дела учащихся;
- результаты медицинского обследования;
- психолого-педагогические характеристики;

- результаты успеваемости, посещаемости учебных занятий;
- результаты диагностирования педагога-психолога;
- жизнедеятельность учащихся вне школы.

Взяв новый ученический коллектив, классный руководитель выясняет:

- кто из ребят относится к «группе риска», по какой причине;
- кто состоит на внутришкольном учете, когда и почему был поставлен на него;
- какие формы работы использовались с данными учащимися, какие из них явились более эффективными;
- в каких семьях и условиях проживают данные учащиеся (знакомится с актами посещения и картами учащегося, составленными предыдущим классным руководителем).

Классному руководителю необходимо узнать особенности нового коллектива, какую роль играют в нем стоящие на учете ребята из «группы риска» и заполнить на каждого из них карту учащегося.

## **2 этап Выявление учащихся группы риска**

Классный руководитель:

- составляет карту класса по выявлению детей группы риска (*Приложение №4*);
- выявляет учащихся группы риска в соответствии с классификацией;
- составляет банк данных учащихся группы риска в классном коллективе.

## **3 этап Планирование работы с учащимися группы риска**

Классный руководитель планирует воспитательную деятельность классного коллектива с учетом форм и методов работы с учащимися, находящимися в зоне или группе риска (*Приложение №5*). При планировании необходимо учесть взаимодействие со специалистами школы: педагогом-организатором, психологом, социальным педагогом, медицинским работником, учителями-предметниками, педагогами дополнительного образования, школьным библиотекарем.

## **4 этап Реализация плана воспитательных мероприятий.**

Классный руководитель сопровождает и координирует выполнение намеченных мероприятий плана воспитательной деятельности с учащимися группы риска, подводит итоги за определенный период времени (срок устанавливает администрация образовательного учреждения)

Заместитель директора по воспитательной работе:

- составляет план мероприятий по работе с детьми группы риска совместно со специалистами школы (*см. приложение № 5*);
- контролирует этапы работы классного руководителя с учащимися группы риска;
- координирует взаимодействие всех специалистов, работающих с детьми группы риска.

Директор школы или заместитель директора по ВР руководят работой школьного Совета профилактики.

Большая роль в работе с детьми "группы риска" отводится **социальному педагогу**. Можно выделить следующие этапы работы социального педагога с учащимися группы риска:

1. Социальный педагог на основании банка данных классных руководителей формирует общий банк данных по школе учащихся группы риска.
2. Социальный педагог планирует работу с учащимися и семьями группы риска, включая взаимодействия с классными руководителями, специалистами школы.
3. Социальный педагог изучает с педагогом-психологом медико-психологические, возрастные, личностные особенности детей, их способности, интересы, отношение к школе, учебе, поведение, круг общения, выявляет позитивные и негативные влияния в структуре личности ребенка.
4. Социальный педагог изучает материальные и жилищные условия подопечных. Ему необходимо систематически анализировать те или иные жизненные коллизии, для того чтобы помочь ему и педагогам найти правильные пути решения и выхода из неблагоприятных ситуаций. Он должен взаимодействовать с различными социальными службами, оказывая необходимую помощь детям.

5. Социальный педагог за определенный период (срок устанавливает администрация образовательного учреждения). Отслеживает результаты реализации плана мероприятий по работе с детьми группы риска.

Предлагаем основные требования к планированию работы социального педагога  
( *Приложение № 8*).

Принципы работы социального педагога с детьми группы риска формулируется следующим образом – создание атмосферы доверительности отношений «социальный педагог-ребенок».

Для определения уровня социального благополучия семьи предлагаем использовать некоторые методы (*Приложение № 9*).

В работе с родителями социальный педагог реализует организационные функции через вовлечение членов семей, находящихся в зоне социально-экономического риска, в семейные клубы, благотворительные акции; совместными с родителями усилиями организует занятость детей в кружках и секциях; осуществляет организацию совместного социально значимого досуга детей и родителей.

**Психологическое сопровождение** социально – эмоционального состояния детей «группы риска» рассматривается как вполне самостоятельный феномен, формирующийся в результате рассогласования в психическом развитии между мотивационной (личностной) и операциональной (интеллектуальной) сферами, а также в результате несоответствии психолого-социального статуса ребенка требованиям новой социальной ситуации развития. При сходстве внешних проявлений социально – эмоционального состояния, проявляющегося в отставании учения, отклонения в поведении, неадекватные эмоциональные реакции и т.д., психологические причины последних могут быть весьма различными.

Организация психологической помощи:

1. Изучение психологического своеобразия детей группы риска, особенности их жизни и воспитания, умственного развития и отношение к учению, волевого развития личности, недостатков эмоционального развития, патологических проявлений.

2. Выявление проблем семейного воспитания: неотреагированность чувств и переживаний родителей, неосознанная проекция личностных проблем на детей, непонимание, неприятие. Негибкость родителей и т.д.
3. Психологическое консультирование с целью помочь им совершать более осмысленные поступки, подняться над своими переживаниями, страхом преодолеть, неуверенность в общении с другими.
4. Коррекция положительного воспитательного воздействия выбранных средств воспитания.

Основными направлениями деятельности педагога-психолога являются оптимизация общения учащихся со сверстниками и взрослыми, формирование чувства собственного достоинства и уверенности в себе, развитие умения ставить перед собой цели и владеть собой. В своей работе педагог-психолог должен использовать такие методы, как наблюдение, беседа с родителями и учителями, с самим учащимся проективные методы. Если с родителями и педагогами установились доверительные отношения, если они нацелены на сотрудничество с педагогом-психологом для оказания помощи ребенку, можно использовать различные методики, обучающие рефлексивному анализу своей деятельности как учителя и родителя. (*Приложение № 10*).

#### Медицинский работник школы:

- исследует физическое и психическое здоровье учащихся;
- организует помощь детям, имеющим проблемы со здоровьем;
- разрабатывает рекомендации педагогам по организации работы с детьми, имеющими различные заболевания;
- взаимодействует с лечебными учреждениями.

Для специалистов образовательных учреждений предлагаем новую форму работы с учащимися группы риска – индивидуальный план оказания помощи ребенку.

(*Приложение № 11*)

При организации работы с детьми группы риска можно выделить несколько **общих правил**, которые необходимо соблюдать в работе с этой категорией детей.

**Во-первых**, ответственность педагога здесь особенно велика, поскольку от правильности и точности выводов во многом зависит судьба ученика. Любая догадка (например, о необходимости обращения к другим специалистам за помощью) должна быть тщательно проверена в диагностической работе.

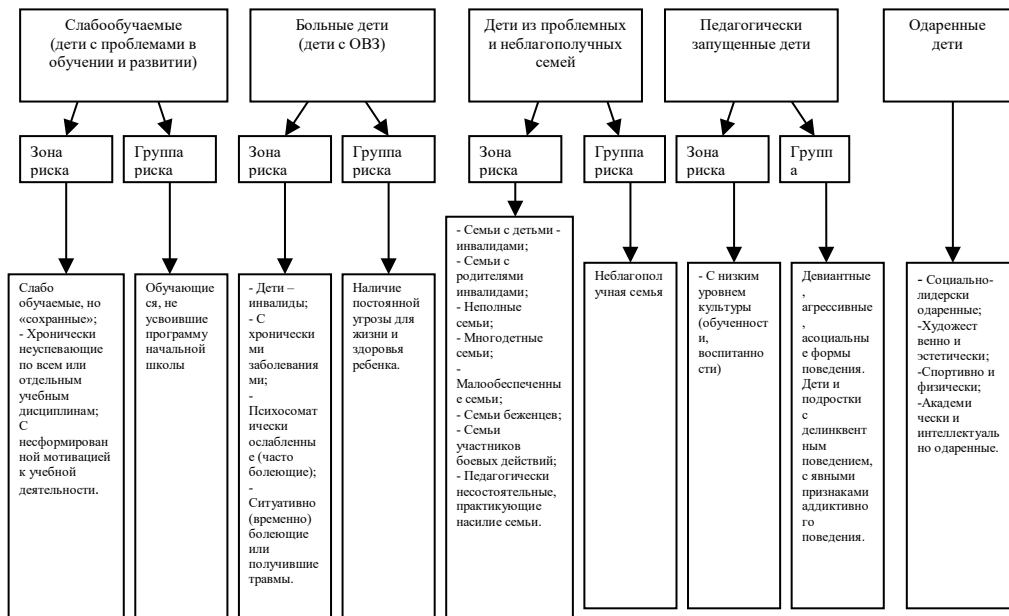
**Во-вторых**, необходимы особая осторожность и продуманность в тех случаях, когда требуется рассказать другим людям о проблемах ребенка. Для этого следует отказаться от клиничко-психологической терминологии и использовать лишь обыденно – житейскую лексику. При этом необходимо давать родителям и другим учителям ясные и точные рекомендации, как помочь ребенку, испытывающему трудности.

**В-третьих**, следует обращать особое внимание на особенности семейной ситуации. Работа с семьей ребенка "группы риска" оказывается зачастую более важным средством психопрофилактики, чем работа с группой учеников и с учителями. Соблюдение этих условий дает возможность помочь ребенку, создать условия для компенсации трудностей.

**Необходимо помнить: всякое вмешательство в конкретную семью и судьбу отдельного ребенка требует неукоснительного соблюдения этических норм, высокого профессионального такта, уважительного отношения и к конкретной семье и к отдельному ребенку.**



## Классификация обучающихся, находящих в зоне или группе риска.



### **Теоретические аспекты работы с детьми группы риска**

По оценке изученности состояния проблемы детей группы риска в психологии и педагогике можно отметить две основные тенденции:

Неразработанность, неопределенность, многозначность и неясность самого понятия «ребенок группы риска» как в нашей стране, так и за рубежом. Субъективность использования этого термина и существенные различия в его интерпретации;

- Согласие по ряду основных моментов, позволяющих очертить общие контуры так называемой группы детского риска и выделить несколько типов детских проблем, которые существуют по независящим от ребенка обстоятельствам, из которых он не может выйти без профессиональной помощи, внимательной поддержки и сопровождения взрослых.

В современной социально-психологической литературе («Дети группы риска в общеобразовательной школе», авторский коллектив: С.В. Титова, О.П. Потапенко, Я.В. Брычкова, Т.А. Гармс, Н.А. Василенко, Е.Ю. Фисенко, ООО «Питрес Пресс», 2008 г.) предлагают условно выделить пять основных проблемных групп детей, которые находятся в **зоне риска** и могут перейти в **группу риска**, если им не будут обеспечены адекватные условия развития, психолого-медико-педагогическое сопровождение в школе, любовь, воспитание и забота в семье, индивидуальный подход к удовлетворению их специальных потребностей.

1. Одаренные дети.
2. Слабообучаемые (дети с проблемами в обучении и развитии).
3. Больные дети (дети с ограниченными возможностями здоровья, психофизически и соматически ослабленные).
4. Дети из проблемных и неблагополучных семей.
5. Педагогически запущенные дети.

#### **1. Одаренные дети.**

Одаренность принято определять тремя взаимосвязанными параметрами: опережающим развитием познавательной сферы, психологическим развитием и физическими данными.

Исходя из этого, можно условно выделить четыре вида детской одаренности:

- 1) Интеллектуальная или академическая;
- 2) Художественно-эстетическая;
- 3) Спортивно-физическая;
- 4) Социально-лидерская.

В зону риска по признаку одаренности попадают дети с нестандартным мышлением, отличающиеся от своих сверстников способами мыслительной деятельности, выдающимися художественными данными и спортивными достижениями, а также те дети, которые проявляют черты лидерского поведения.

Хочется обратить внимание на трудности, с которыми могут столкнуться одаренные дети в ходе обучения в школе:

- негативное отношение к школе и учебе;
- нарушение отношений с родителями;
- подверженность частым перепадам настроения;
- дух противоречия;
- депрессия;
- низкая самооценка;
- высокая тревожность;
- чувство непохожести на других;
- «гонимость»;
- тенденция к самооправданию;
- перекладывание вины на других;
- недостаток настойчивости;
- неприятие руководства;
- скука;
- неприятие состязаний;
- чувствительность к критике при любви покрывать других;
- некоторая надменность;
- склонность ставить нереалистические цели и др.

Наличие одной из трудностей или их сочетания является показанием к психолого-педагогическому сопровождению.

## **2. Слабообучаемые (дети с проблемами в обучении и развитии).**

Дети с проблемами в обучении – это та категория детей, которая, несмотря на усердный кропотливый труд в большей или меньшей степени неуспешна в учебе по всем учебным дисциплинам или по отдельным учебным предметам. Дети, попадающие в зону риска по причине школьной неуспеваемости, не соответствуют нормативным требованиям, предъявляемым знаниям, умениям, навыкам по отдельным (или нескольким) школьным дисциплинам, а также обладают индивидуальными особенностями и возможностями, неадекватными требованиям педагогов, в связи, с чем получают неудовлетворительные оценки по школьным предметам.

В отечественной психологии и педагогике имеется достаточно исследований о сущности школьной неуспеваемости и причинах ее появления. Считается, что в дидактике само понятие неуспеваемости неразрывно связано с содержанием и процессом обучения.

**Под неуспеваемостью понимается ситуация, в которой поведение и результаты обучения не соответствуют воспитательным и дидактическим требованиям школы.**

Неуспеваемость выражается в том, что ученик имеет слабые навыки чтения, счета, слабо владеет интеллектуальными умениями анализа, обобщения, а систематическая неуспеваемость ведет к педагогической запущенности, под которой понимается комплекс негативных качеств личности, противоречащих требованиям школы, общества. Отвержение неуспевающего ученика учителями, родителями, сверстниками приводит к стойкой социальной дезадаптации. После конфликтов с учителями, родителями, неуспевающие дети сами становятся агрессивными, драчливыми, неуправляемыми, злобными по отношению к сверстникам. Уже к подростковому возрасту формируются асоциальные формы поведения: воровство, хулиганство, бродяжничество, алкоголизация. Такая ситуация приводит к тому, что дети прекращают посещать массовую школу, их уже не волнует неуспеваемость, они пополняют группу риска.

Серьезную трудность для педагогов представляют те дети, у которых отсутствует учебно-познавательная мотивация – нет интереса к большинству школьных дисциплин. У таких школьников мотивация избегания неуспеха формирует искаженные в морально-нравственном аспекте формы поведения. Подростки обманывают родителей и

педагогов, пропускают уроки, не выполняют домашние задания. Как показывает практика это не вина, а беда тех детей, у которых во время обучения в начальной школе не сформировались базовые навыки учебной деятельности.

Неуспеваемость - сложное и многогранное явление школьной действительности, требующее разносторонних подходов при ее изучении. В основе школьной неуспеваемости ребенка всегда лежит не одна причина, а несколько, и часто они действуют в комплексе. Среди них можно обозначить:

1. несовершенство методов преподавания;
2. отсутствие позитивного контакта с педагогом;
3. отсутствие учебно-познавательной мотивации;
4. одаренность в какой-либо области;
5. несформированность мыслительных процессов, задержка психического развития.

В образовательной среде Нижневартковского района детям с задержкой психического развития (ЗПР) по рекомендациям РПМПК оказывается коррекционная помощь педагогами-психологами, учителями-логопедами и другими работниками образовательных учреждений в рамках психолого-медико-педагогических консилиумов. Дети, вовремя получившие коррекционную помощь, и не имеющие органические поражения головного мозга, способны усваивать в дальнейшем программу среднего звена. Но есть категория детей, которым специальная коррекционная помощь необходима на всех ступенях обучения в школе. И если эти условия не будут созданы, такие подростки плавно переходят в ряды неуспевающих, второгодников, прогульщиков. Они, как правило, очень легко поддаются влиянию, зависимы, вследствие этого склонны к девиантному, делинквентному и аддиктивному поведению.

### **3. Больные дети (дети с ограниченными возможностями здоровья, психофизически и соматически ослабленные).**

Большинство детей, попадающих в зону риска из-за проблем со здоровьем, вынуждены подчинять огромную часть своего времени здоровьесбережению, специальным курсам лечения в медицинских учреждениях, больницах, санаториях. Факторами риска для ребенка с ОВЗ могут являться:

1. Территориальное ограничение;

2. Социальная изоляция;
3. Эмоциональная изоляция;
4. Физические ограничения.

В связи с этими факторами могут развиваться зависимые формы поведения, внутриличностные комплексы. Дети вынужденно пропускают много учебных занятий, а поэтому отстают в освоении учебного материала, в развитии познавательной сферы.

Аномалии физического и психического развития, заболевания ЦНС и поражения головного мозга проецируют быстрое утомление, пассивность, проблемы в усвоении образовательного стандарта. Поэтому эти дети нуждаются в специальных условиях и программах обучения и воспитания.

#### **4. Дети из проблемных и неблагополучных семей.**

Попадающих в зону риска детей из проблемных или неблагополучных семей отличает эмоционально неустойчивое поведение, связанное с постоянными переживаниями и страданиями ребенка из-за психологических, моральных, физических, морально-экономических трудностей своей семьи.

Семьи, имеющие социально-экономические проблемы, но благополучные, находятся в зоне социально-экономического риска. Это неполные семьи, многодетные семьи, опекаемые семьи, имеющие детей-инвалидов, где родители-инвалиды, семьи беженцев, семьи малых народов севера, семьи участников военных действий, в данный момент актуально добавить в эту классификацию семьи мигрантов. Семья, находящаяся в зоне социально-экономического риска, как правило, имеет низкий прожиточный уровень, плохие жилищно-бытовые условия, испытывает потребность в государственной, социальной поддержке и защите. При этом, семья в зоне риска, несмотря на существующие в ней проблемы, может быть благополучной для полноценного воспитания ребенка, поскольку сохраняет позитивные эмоциональные взаимоотношения между членами семьи.

Семья, находящаяся в пограничной зоне, т.е. имеющая проблемы, усугубляющие условия жизни ребенка, может регрессировать до статуса неблагополучной. Позитивные изменения условий жизни ребенка в семье гарантируют улучшение семейных отношений и стиля воспитания.

К группе риска можно отнести семью, перешедшую границу зоны риска и ставшую неблагополучной. Нарушение **функций семейного воспитания** является главным показателем неблагополучной семьи. К основным нарушениям относятся:

1. уклонение родителей от своих обязанностей, нежелание ответственно исполнять свой родительский долг;
2. деструктивное поведение родителей;
3. грубые искажения детско-родительских отношений, такие как: отсутствие адекватной системы воспитания, контроля над детьми и надлежащей заботой о них, а также проявление насилия и жестокого отношения к детям, пренебрежение их нуждами.

### **5. Педагогически запущенные дети.**

Центральное место в классификации проблем школьников занимает категория педагогически запущенных детей, у которых существуют проблемы по двум или нескольким признакам. Дети становятся педагогически запущенными вследствие неправильного педагогического воздействия, искаженных форм семейного воспитания, но только в том случае, когда их проблемы не были вовремя замечены взрослыми и не получили адекватного разрешения; не была своевременно оказана психолого-педагогическая помощь коррекционного и реабилитационного содержания.

Это самая сложная категория детей. Сюда относятся дети с тяжелыми психосоматическими травмами, общий фон поведения которых носит социально негативный оттенок, дети, пережившие социальную депривацию, у которых серьезные непоправимые проблемы в детско-родительских отношениях. Злость, агрессия, ненависть, зависть, демонстративно-пренебрежительное отношение к окружающим людям - таков характер эмоциональной реакции на искаженное восприятие мира педагогически запущенными детьми. Часто такие дети не «приживаются» в одной школе, безрезультатно меняют места учебы, живут у разных родственников, все отчетливее понимают свою ненужность в семье, испытывая тягостные переживания от непонимания родителями, педагогами, сверстниками. Эти дети проявляют асоциальные формы поведения: девиантные, делинквентные и аддиктивные.

Термин «запущенный» в однокорневом контексте близок прилагательному «упущенный», что является синонимом слов

«попустительский», «брошенный». Эпоха перемен, современная социально-экономическая ситуация в стране резко обострили проблему «брошенности» детей. И речь идет не только о не имеющих дома, ушедших из дома, детях «улиц», но и о тех, которые **не имеют опоры в семье**, оказались ненужными своим родителям. В последнее время педагоги и психологи говорят о латентных (скрытых) формах беспризорности. Побег из дома совершают дети даже из обеспеченных семей, а в психолого-педагогической коррекции, связанной с отклоняющимся, аномальным поведением, нуждаются подростки из кажущихся вполне благополучными семей. К основным **причинам** асоциального поведения детей можно отнести следующие:

1. Отсутствие четких социально-экономических перспектив развития, низкий прожиточный минимум в семье. Эта проблема не только невротизирует взрослых, не исполняющих свой родительский долг перед детьми, но и отрицательно сказывается на физическом и душевном здоровье самих детей, чье детство проходит на фоне болезненных переживаний за своих родных.

2. Попустительские отношения родителей к воспитанию детей приводит к отсутствию у них сформированных представлений о нормах поведения.

3. Жестокое отношение к детям (насилие) или пренебрежение их нуждами в семье и школе формирует у ребенка отрицательное отношение к окружающим.

4. Определяющую роль играет психогенный фактор (наличие психопатологической симптоматики, поведенческих расстройств), который имеет различную природу и степень выраженности у разных детей. Для детей с подобными проблемами обязательно медицинское сопровождение, согласованное с психолого-педагогической поддержкой.

5. Индивидуальные психосоматические особенности, затрудняющие социальную адаптацию подростков (акцентуации характера, неадекватные проявления самооценки, нарушения в эмоционально-волевой сфере, фобии, повышенная тревожность, агрессивность). Чаще всего нарушения поведения у подростков связаны не с одним из факторов (биологическим, психологическим или социальным), а с комплексом «внутреннего хода самого развития».



**Таким образом, психологическое неблагополучие детей в условиях социальной нестабильности, отсутствие сформированных представлений об основах и способах человеческого поведения в обществе, наличие психиатрической симптоматики и индивидуальных психологических особенностей, затрудняющих социальную адаптацию, и есть те основные факторы, которые влияют на воспитание и изменяют траекторию развития ребенка.**

Для того чтобы создать целостное представление о трудностях, переживаемых несовершеннолетними в школьный период, мы предлагаем схему, разработанную группой авторов, под руководством С.В. Титовой.

Далеко не все дети, находящиеся в зоне риска и имеющие подобные проблемы переходят в группу риска! Предотвратить переход детей из зоны риска в группу риска можно при наличии специально созданных условий, главное из которых – сопровождение каждой проблемной детской группы особой программой психолого-педагогической поддержки. Отечественные и зарубежные психологи неоднократно подчеркивали, что нормальное развитие ребенка связано с удовлетворением его основных потребностей в познании и общении. Семьи, пренебрегающие нуждами детей, в том числе и в общении, способствуют их попаданию в зону риска, наносят значительный вред нормальному развитию ребенка. Поэтому особенно актуально раннее выявление неблагополучных семей.

В зоне риска находятся те дети, которые имеют проблемы со здоровьем, с обучением, имеют предрасположенность к асоциальным формам поведения. Формальный, нормативно-усредненный подход к обучению и воспитанию – вот та критическая граница, за которой начинается зона педагогического риска, когда в «сложном» ребенке родители и педагоги не могут разглядеть неординарную личность, а собственную профессиональную несостоятельность пытаются спрятать за дежурный диагноз «неуспевающий ученик». Эти дети переходят в группу риска в том случае, если в семье и школе им не будут созданы специальные коррекционно-реабилитационные условия. **Границей риска** для ребенка школьного возраста является отсутствие любви и заботы взрослых; как основополагающего условия,

обеспечивающего его нормальную жизнедеятельность и благополучное психофизическое развитие.

Общее развитие ребенка зависит от индивидуальных условий его рождения, содержания, воспитания и образования. Понятно, что дети, включенные в зону или группу того или иного риска, имеют особые проблемы с физическим, психическим здоровьем, отличаются познавательной и коммуникативной активностью, испытывают разной степени трудности в социальной адаптации и индивидуальной самореализации. Следовательно, они нуждаются как в комплексном, так и в индивидуальном психолого-педагогическом медико-социальном сопровождении, в последовательной коррекции внешних условий среды воспитания и индивидуальных стимулах для внутреннего развития.

Мы обращаем особое внимание на то, что исключительность ребенка, в том числе его одаренность, слабая обучаемость или нездоровье, могут быть установлены профессионально подготовленными специалистами. Равнодушное отношение к детским проблемам, педагогическая невнимательность или незнание методов и технологий индивидуальной работы с детьми обрекают их на последовательный переход из зон риска в группу риска.

Резюмируя все вышесказанное, можно сделать следующие выводы:

- Родители и школа обязаны создать ребенку нормальные условия для его жизнедеятельности, соответствующие индивидуальным особенностям, способностям, склонностям и социокультурным потребностям. В отсутствии адекватных условий развития ребенок оказывается в зоне риска, а возникшие у него проблемы требуют своевременного и эффективного разрешения.
- Адекватное психолого-педагогическое медико-социальное сопровождение развития ребенка, уже находящегося в зоне риска, с учетом имеющихся у него проблем дает возможность избежать попадания ребенка в группу риска, где существует реальная угроза для его жизни, здоровья, судьбы.
- Специалисты системы сопровождения должны в комплексе подходить к решению проблем ребенка, качественно организовывать профилактическую работу в образовательном

учреждении. Очень важно привлечь к этой работе классных руководителей и учителей-предметников.

- Необходимо системное эффективное взаимодействие специалистов различных служб и ведомств (управления образования, ОДН, КДН, отдела опеки и попечительства, управления по социальной защите населения, учреждений здравоохранения), которое организуется на основе **открытости и комплексности** в подходах при решении проблем конкретного ребенка, семьи.

Когда семья, находясь в зоне социально-экономического или педагогического риска, не в состоянии помочь ребенку пережить последствия психологической травмы, облегчить моральные страдания и потери; когда школа винит в неуспеваемости самого ребенка, а не профессиональную некомпетентность педагога; когда «нестандартный» ребенок не находит в школе и дома возможностей для развития, он вынужден уйти на улицу, у которой есть свои требования ко всему живому. И тогда по законам естественной природы, в борьбе за место под солнцем первыми всегда погибают самые слабые и беспомощные – дети.

**Беседа с родителями ребенка из семьи «группы риска».**

1. Что я хорошего могу сказать о подростке? (с целью психологического расположения к себе родителей, привлечения их в союзники.)

2. Что меня беспокоит в нем? (то самое, что является предметом вызова родителей в школу, прихода к ним домой, обсуждения на родительском собрании)

3. Каковы, по нашему общему мнению причины, этого отрицательного явления, факта? (это вызывает на откровенность, а значит, позволит выявить истинные причины)

4. Какие меры следует предпринять и со стороны школы? (выработка общей стратегии и тактики воспитания и перевоспитания)

5. Каких общих требований, общих принципов подхода к ребенку следует придерживаться, чтобы меры были эффективными? (в этой ситуации родители откровенно становятся на сторону учителя и активно ему помогают.)

Задача всего педагогического коллектива работающего с подростками - сформировать внутреннюю устойчивость личности, критическое восприятие отрицательных факторов.

7. Система принципов семейного воспитания.

Дети должны расти и воспитываться в атмосфере доброжелательности, любви и счастья.

Родители должны понять и принять своего ребенка таким, каков он есть, и способствовать его развитию.

Воспитательные воздействия должны строиться с учетом возрастных, половых, индивидуальных особенностей.

Личность самих родителей - идеальная модель для подражания детей.

Воспитание должно строиться с опорой на положительное в растущем человеке.

Все виды деятельности, организуемые в семье с целью развития ребенка, должны быть построены на игре.

Оптимизм и мажор - основа стиля и тона общения с детьми в семье.





## Приложение № 5

### Примерный план мероприятий по работе с детьми группы риска в МОУ

№	Мероприятия	Сроки	Ответственные
1.	Составление социального паспорта классов, школы	сентябрь	классные руководители, соц. педагог
2.	Выявление случаев раннего неблагополучия детей группы риска (начиная с первого класса)	1 четверть	классные руководители, соц. педагог
3.	Составление характеристик на детей группы риска	1 полугодие в теч.года	классные руководители, социальный педагог
4.	Составление картотеки и сводных таблиц на учащихся группы риска	в теч.года	классные руководители, соц. педагог
5.	Информирование всех заинтересованных в проф. работе лиц (зам. директора, соцпедагога, педагога-психолога, педагогов школы) о необходимых особенностях ребёнка или фактах.	в теч.года	классные руководители, соц. педагог
6.	Вовлечение в досуговую, кружковую, общественно-полезную деятельность, организация летнего отдыха детей группы риска.	в теч.года	классный руководитель, социальный педагог, зам. по ВР администрация школы
7.	Организация встреч учителей и специалистов школы с родителями, индивидуальные беседы с учащимися.	в теч.года	администрация школы, соц. педагог, классный руководитель
8.	Организация работы школьного Совета по профилактике.	в теч.года	администрация школы, соц. педагог
9.	Осуществление контроля по всеобучу.	в теч.года	администрация школы, соц. педагог
10.	Организация взаимодействия со специалистами социальных служб, административными органами, КДН, ГИБДД, ОДН, органами опеки и попечительства.	в теч.года	администрация школы, соц. педагог
11.	Организация медицинской помощи, индивидуальные беседы по правилам гигиены с проблемными детьми.	в теч.года	мед. работник, соц. педагог, классный руководитель
12.	Разработка индивидуальной карты социального и психолого-педагогического сопровождения обучающегося.	в теч.года	социальный педагог, классный руководитель, педагог-психолог
13.	Анализ социальной адаптации обучающегося, информирование администрации школы, родителей о результатах работы.		социальный педагог, классный руководитель, педагог-психолог

## Работа с учащимися

№	Мероприятия	Сроки	Ответственные
1.	Контроль посещаемости занятий.	в	кл. руководитель, зам. дир. по УВР
2.	Контроль текущей успеваемости.	теч.года	кл. руководитель, зам.дир. по УВР
3.	Оказание педагогической помощи в ликвидации пробелов в знаниях, умениях и навыках проблемных детей.	в	кл. руководители, учителя-предметники
4.	Вовлечение учащихся в объединения дополнительного образования в школе и вне школы, общественно-полезную деятельность.	в	кл. руководители, руководители объединений ДО, соц. педагог
5.	Проведение профилактических бесед, разбор конфликтных ситуаций.	1 четверть	кл. руководители, соц. педагог, школьный Совет по профилактике, родители соц. педагог, психолог
6.	Посещение уроков с целью наблюдения за учащимся	в	кл. руководители, соц. педагог, Совет по профилактике
7.	Направление на консультацию к психологу или мед. специалисту.	в	кл. руководители
8.	Содействие в трудоустройстве.	в	соц. педагог, центр занятости населения психолог
9.	Проведение психодиагностики.	в	кл. руководители, соц. педагог, психолог
10.	Помощь в выборе учебного заведения для дальнейшего образования.	в теч.года  в теч.года в теч.года	

## Работа с родителями

№	Мероприятия	Сроки	Ответственные
1.	Посещение семей детей группы риска и неблагополучных семей.	в	классные руководители, соц.педагог, школьный инспектор
2.	Проведение консультаций для родителей.	в	классные руководители, педагоги
3.	Приглашение родителей и детей на Совет по профилактике.	в	соц.педагог, зам. по ВР, зам. по УВР, классные
4.	Активизация деятельности родителей в организации и проведении родительских собраний, мероприятий школы.	в	руководители, психолог, родительский комитет
5.	Участие Управляющего совета в воспитательной работе школы с проблемными детьми и неблагополучными семьями.	в	управляющий совет, администрация, соц. педагог, психолог
6.		в	социальный педагог, педагог-психолог
7.		в	социальный педагог, школьный инспектор администрация школы, соц.педагог



8.	Разработка рекомендаций по воспитанию детей и улучшению взаимодействия.	в теч.года	
	Организации дежурства родителей, сотрудников ОДН на школьных дискотеках.	в теч.года	
	Организация встреч на правовые темы с сотрудниками ОДН, КДН, прокуратуры.	в теч.года	

### Работа с педагогическим коллективом

№	Мероприятия	Сроки	Ответственные
1.	Осуществление обмена необходимой информацией с учителями-предметниками	в теч.года	соц. педагог, кл. руководитель
2.	Консультации по результатам диагностики	в теч.года	психолог
3.	Выработка рекомендаций по работе с детьми «группы риска»	в теч.года	психолог, психолог, Совет по профилактике
4.	Выступление на педсоветах и совещаниях	в теч.года	администрация, соц. педагог, психолог
5.	Проведение деловых игр, семинаров – практикумов для отработки навыков и умений по работе педагогов с учащимися «группы риска»	в теч.года	психолог, соц. педагог
6.	Занятия классных руководителей в системе повышения квалификации по профилактике правонарушений среди несовершеннолетних	1 раз четверть	в зам. по ВР, руководитель МО классных руководителей, психолог, соц. педагог



## **ПАМЯТКА СОЦИАЛЬНОМУ ПЕДАГОГУ ПО РАБОТЕ С СЕМЬЯМИ «ГРУППЫ РИСКА».**

Никогда не предпринимайте воспитательных воздействий в плохом настроении.

Четко и ясно определите для себя, чего Вы хотите от семьи, узнайте, что думает семья по этому поводу, постарайтесь убедить её в том, что Ваши цели — это, прежде всего, их цели.

Не берите все на себя, предоставьте семье самостоятельность, не обязательно контролировать и оценивать каждый их шаг.

Не давайте окончательных готовых рецептов и рекомендаций. Не поучайте родителей, а показывайте возможные пути преодоления трудностей, разбирайте правильные и ложные решения, ведущие к цели.

Социальный педагог обязан поощрять успехи, замечать даже незначительные рост

и достижения действий семьи.

Если есть ошибки, неверные действия, укажите на них. Дайте оценку и сделайте

паузу, чтобы семья осознала услышанное.

Дайте понять семье, что сочувствуете ей, верите в нее, хорошего мнения о ней,

не смотря на оплошности родителей.

Социальный педагог обязан формировать в себе внутреннюю устойчивость, позитивное восприятие фактов. Такая устойчивость позиции позволяет человеку не приспособливаться к обстоятельствам, а учитывать их и изменять

в соответствии нравственным нормам жизни.

Не показывайте, что Вы пришли в семью перевоспитывать родителей.

Действуйте

в логике системы “перспективных линий” — от дальней перспективы к средней и от нее к сегодняшней.

Социальный педагог должен быть твердым, но добрым и отзывчивым. Ни абсолютная твердость, во что бы то ни стало, ни такая же безграничная доброта не годятся в качестве единственного основополагающего принципа воспитания. Все хорошо в свое время. Надо уметь применять разные методы в соответствии с конкретной ситуацией.

**Рекомендации педагогам по работе с семьёй «группы риска».**

Убедившись, что ребенок живет в тяжелых условиях, педагог должен:

- Объяснить родителям, что из-за их конфликтов друг с другом страдает ребенок, что ребенок не должен быть разменной монетой в сложной игре взрослых, соперничающих, а не сотрудничающих друге другом.
- Если не удастся образумить родителей, создающих своему ребенку психотравмирующую обстановку, способную изуродовать его душу, нужно когда-то изолировать ребенка от подобных родителей, поместить его в интернат, в санаторий, посоветовать передать на время другим родственникам вариантов много, и в каждом конкретном случае оптимальный из них будет сугубо индивидуальным.
- Если у ребенка уже появились психические аномалии, на почве семейных раздоров его следует проконсультировать у детского психиатра. А тот потом сам решит, что сделать.

Всем хорошо известны последствия жизни и воспитания ребенка в семье «группы риска»

- детская безнадзорность и беспризорность.
- побеги из дома.
- половая распущенность.
- правонарушения и преступная деятельность.
- алкоголизм.

**Основные требования к планированию работы социального педагога**

<b>Направление деятельности</b>	<b>Виды работ</b>
<b>1. Профилактическое</b>	Лекции. Беседы. Классные часы. Уроки «Право и ответственность», «Граждановедение» Работа со школьным инспектором. Курс «Профилактика зависимостей».
<b>2. Индивидуально-воспитательная работа</b>	Беседы. Работа с психологом. Совместная работа с классным руководителем. Обследование жилищно-бытовых условий.
<b>3. Правовой всеобуч.</b>	Лекции. Изучение правовых документов, Конвенции ООН «О правах ребенка», «Семейное право», «Административное право». Права и обязанности школьников и т.д.
<b>4. Работа с родителями.</b>	Родительские собрания. Лекции. Консультации специалистов (психолог, социальный педагог, логопед, дефектолог, медицинский работник)
<b>5. Реализация программы «Каникулы»</b>	Занятость детей группы риска. Трудовая деятельность, организация пришкольного лагеря.
<b>6. Внеклассная работа.</b>	Тематические дни недели: «День отказа от курения», «Правовая неделя». Общешкольные мероприятия: акции, КВН.

	Посещение музеев. Трудовая деятельность.
<b>7. Профорientационная работа</b>	Диагностика. Лекции. Подбор учебных заведений. Классные часы.
<b>8. Совет по профилактике безнадзорности и правонарушений среди подростков.</b>	Заседание. Рейды. Работа с родителями.
<b>9. Взаимодействие</b>	Управление образования. КДН и ЗП. ОДН. Молодежные и подростковые центры. Центры помощи семье и детям. Центры дополнительного образования детей. Клубы, кружки, спортивные секции.

## Методы определения уровня социального благополучия ребёнка.

Для определения уровня социального благополучия семьи предлагаем использовать метод беседы. Беседа проводится с ребёнком (наедине) с использованием следующих вопросов:

### Хотел бы ты в своей будущей семье:

- иметь такие отношения между мужем и женой, как у твоих родителей?
- воспитывать детей так же, как это делают твои родители?
- относиться к пожилым родителям, как это принято в твоей родительской семье?
- разделять домашнюю работу, как это делается в семье твоих родителей?
- проводить свободное время так же, как твои родители?

Каждый из поставленных вопросов допускает дополнительные уточняющие вопросы для получения развернутого ответа: «Почему ты так думаешь? Что именно тебе нравится (не нравится)?» и т.п. Содержание ответов позволяет сделать выводы о ситуации в семье, взаимоотношениях между всеми ее членами.

Так же поступаем при оценке жизненных целей ребенка, его направленности. Для выявления ценностных ориентаций и проблем ребенка предлагаем использовать следующие формализованные вопросы с набором ответов:

### 1. Что беспокоит тебя в жизни больше всего? (выбери пять главных проблем)

- денежные проблемы твоей семьи
- отношения с родителями
- отношения между родителями
- отношения со сверстниками
- конфликты с педагогами
- трудности усвоения школьной программы
- здоровье близких родственников
- чем заняться в свободное время
- личная жизнь
- что-либо другое (что именно?)

2. Какую работу ты хотел бы иметь в будущем? (выбери пять главных качеств)

- с высокой оплатой
- с гарантией от безработицы
- престижную
- не вредную для здоровья
- связанную с разездами, новыми впечатлениями
- требующую личной предприимчивости, изобретательности
- нужную стране, людям
- связанную с общением с детьми
- связанную с общением с животными
- другую (какую именно?)

При необходимости набор ответов можно расширить, включая в них актуальные для данного ребенка позиции.



## Что такое тревожность?

В психологическом словаре дано следующее определение тревожности: это “индивидуальная психологическая особенность, заключающаяся в повышенной склонности испытывать беспокойство в самых различных жизненных ситуациях, в том числе и в таких, которые к этому не предрасполагают”.

Следует отличать тревогу от тревожности. Если тревога — это эпизодические проявления беспокойства, волнения ребенка, то тревожность является устойчивым состоянием. Например, случается, что ребенок волнуется перед выступлениями на празднике или отвечая у доски. Но это беспокойство проявляется не всегда, иногда в тех же ситуациях он остается спокойным. Это — проявления тревоги. Если же состояние тревоги повторяется часто и в самых разных ситуациях, (при ответе у доски, общении с незнакомыми взрослыми и т.д.), то следует говорить о тревожности. Тревожность не связана с какой-либо определенной ситуацией и проявляется почти всегда. Это состояние сопутствует человеку в любом виде деятельности. Когда же человек боится чего-то конкретного, мы говорим о проявлении страха. Например, страх темноты, страх высоты, страх замкнутого пространства. Существует мнение, что учебная тревожность начинает формироваться уже в дошкольном возрасте. Этому могут способствовать как стиль работы воспитателя, так и завышенные требования к ребенку родителей, постоянные сравнения его с другими детьми.

### ***Критерии определения тревожности у ребенка***

1. Постоянное беспокойство.
2. Трудность, иногда невозможность сконцентрироваться на чем-либо.
3. Мышечное напряжение (например, в области лица, шеи).
4. Раздражительность.
5. Нарушения сна.

Можно предположить, что ребенок тревожен, если хотя бы один из критериев, перечисленных выше, постоянно проявляется в его поведении.

### ***Признаки тревожности***

Тревожный ребенок:

1. Не может долго работать, не уставая.
2. Ему трудно сосредоточиться на чем-то.
3. Любое задание вызывает излишнее беспокойство.

4. Во время выполнения заданий очень напряжен, скован.
5. Смущается чаще других.
6. Часто говорит о напряженных ситуациях.
7. Как правило, краснеет в незнакомой обстановке.
8. Жалуется, что ему снятся страшные сны.
9. Руки у него обычно холодные и влажные.
10. У него нередко бывает расстройство стула.
11. Сильно потеет, когда волнуется.
12. Не обладает хорошим аппетитом.
13. Спит беспокойно, засыпает с трудом.
14. Пуглив, многое вызывает у него страх.
15. Обычно беспокоен, легко расстраивается.
16. Часто не может сдержать слезы.
17. Плохо переносит ожидание.
18. Не любит браться за новое дело.
19. Не уверен в себе, в своих силах.
20. Боится сталкиваться с трудностями

Если более 15 признаков наблюдается у вашего ребенка, это говорит о высоком уровне тревожности.

### ***Как помочь тревожному ребенку***

Работа с тревожным ребенком сопряжена с определенными трудностями и, как правило, занимает достаточно длительное время. Специалисты рекомендуют проводить работу с тревожными детьми в трех направлениях:

1. Повышение самооценки.
2. Обучение ребенка умению управлять собой в конкретных, наиболее волнующих его ситуациях.
3. Снятие мышечного напряжения.

Рассмотрим подробнее каждое из названных направлений.

### ***Правила работы с тревожными детьми***

1. Избегайте состязаний и каких-либо видов работ, учитывающих скорость.
2. Не сравнивайте ребенка с окружающими.
3. Чаще используйте телесный контакт, упражнения на релаксацию.
4. Способствуйте повышению самооценки ребенка, чаще хвалите его, но так, чтобы он знал, за что.
5. Чаще обращайтесь к ребенку по имени.

6. Демонстрируете образцы уверенного поведения, будьте во всем примером ребенку.
7. Не предъявляйте к ребенку завышенных требований.
8. Будьте последовательны в воспитании ребенка.
9. Старайтесь делать ребенку как можно меньше замечаний.
10. Используйте наказание в крайних случаях.
11. Не унижайте ребенка, наказывая его.

## **Как помочь агрессивному ребенку**

Как вы думаете, почему дети дерутся, кусаются и толкаются, а иногда в ответ на какое-либо, даже доброжелательное, обращение “взрываются” и бушуют? Причин такого поведения может быть много. Но часто дети поступают именно так потому, что не знают, как поступить иначе. К сожалению, их поведенческий репертуар довольно скуден, и если мы предоставим им возможность выбора способов поведения, дети с удовольствием откликнутся на предложение, и наше общение с ними станет более эффективным и приятным для обеих сторон.

Этот совет (предоставление выбора способа взаимодействия) особенно актуален, когда речь идет об агрессивных детях. Работа воспитателей и учителей с данной категорией детей должна проводиться в трех направлениях:

1. Работа с гневом. Обучение агрессивных детей приемлемым способам выражения гнева.
2. Обучение детей навыкам распознавания и контроля, умению владеть собой в ситуациях, провоцирующих вспышки гнева.
3. Формирование способности к эмпатии, доверию, сочувствию

### ***Как помочь агрессивному ребенку. Что такое агрессия?***

Слово “агрессия” произошло от латинского “*agressio*”, что означает “нападение”, “приступ”. В психологическом словаре приведено следующее определение данного термина: “Агрессия - это мотивированное деструктивное поведение, противоречащее нормам и правилам существования людей в обществе, наносящее вред объектам нападения (одушевленным и неодушевленным), приносящее физический и моральный ущерб людям или вызывающее у них психологический дискомфорт (отрицательные переживания, состояние напряженности, страха, подавленности и т.п.)”.

Причины появления агрессии у детей могут быть самыми разными. Возникновению агрессивных качеств способствуют некоторые соматические заболевания или заболевания головного мозга. Следует отметить, что огромную роль играет воспитание в семье, причем с первых дней жизни ребенка. Социолог М. Мид доказала, что в тех случаях, когда ребенка резко отлучают от груди и общение с матерью сводят к минимуму, у детей формируются такие качества как тревожность, подозрительность, жестокость, агрессивность, эгоизм. И наоборот, когда в общении с ребенком присутствуют мягкость, ребенок окружен заботой и вниманием, эти качества не вырабатываются. Исследования показали, что родители, резко подавляющие агрессивность у своих детей, вопреки своим ожиданиям” не устраняют это качество, а напротив, возвращают его, развивая, в своем сыне или дочери, чрезмерную агрессивность, которая будет проявляться даже в зрелые годы.

### ***Как помочь агрессивному ребенку. Критерии агрессивности.***

Агрессивный ребенок:

1. Часто теряет контроль над собой.
2. Часто спорит, ругается со взрослыми.
3. Часто отказывается выполнять правила.
4. Часто специально раздражает людей.
5. Часто винит других в своих ошибках.
6. Часто сердится и отказывается сделать что-либо.
7. Часто завистлив, мстителен.
8. Чувствителен, очень быстро реагирует на различные действия окружающих (детей и взрослых), которые нередко раздражают его.

Предположить, что ребенок агрессивен можно лишь в том случае, если в течение не менее чем 6 месяцев в его поведении проявлялись хотя бы 4 из 8 перечисленных признаков. Ребенку, в поведении которого наблюдается большое количество признаков агрессивности, необходима помощь специалиста: психолога или врача.

### ***Правила работы с агрессивными детьми.***

1. Быть внимательным к нуждам и потребностям ребенка.
2. Демонстрировать модель неагрессивного поведения.
3. Быть последовательным в наказаниях ребенка, наказывать за конкретные поступки.
4. Наказания не должны унижать ребенка.
5. Обучать приемлемым способам выражения гнева.

6. Давать ребенку возможность проявлять гнев непосредственно после фрустрирующего события.
7. Обучать распознаванию собственного эмоционального состояния и состояния окружающих людей.
8. Развивать способность к эмпатии.
9. Расширять поведенческий репертуар ребенка
10. Отрабатывать навык реагирования в конфликтных ситуациях.
11. Учить брать ответственность на себя.

Однако все перечисленные способы и приемы не приведут к положительным изменениям, если будут иметь разовый характер. Непоследовательность поведения родителей может привести к ухудшению поведения ребенка. Терпение и внимание к ребенку, его нуждам и потребностям, постоянная отработка навыков общения с окружающими — вот что поможет родителям наладить взаимоотношения с сыном или дочерью.

## ИНДИВИДУАЛЬНЫЙ ПЛАН ОКАЗАНИЯ ПОМОЩИ УЧАЩЕМУСЯ

Ф.И.О. учащегося, класс: \_\_\_\_\_

Специалист, наблюдающий случай: \_\_\_\_\_

Дата составления первоначального плана: \_\_\_\_\_

Дата корректировки плана: \_\_\_\_\_

Потребности	Действия	Ответственные:	Сроки исполнения и реальные временные рамки	Ожидаемый результат	Возможные угрозы	Примечание

### Согласие и расписка учащегося:

Я принял участие в разработке данного плана оказания мне помощи. Я понимаю, что должен нести ответственность за МОЙ план, чтобы он успешно реализовался. Специалист разъяснил мне, за какие разделы плана я отвечаю непосредственно, и в реализации каких разделов мне будет оказана помощь моим руководителем (специалист, наблюдающий случай). Я согласен следовать всем разделам этого плана и информировать моего специалиста о существенных изменениях в моей жизни, которые требуют корректировки плана. Я согласен поддерживать связь с руководителем случая, как это запланировано.

Подпись учащегося: \_\_\_\_\_

Дата завершения исполнения плана: \_\_\_\_\_

Подпись специалиста, наблюдающего случай

\_\_\_\_\_

## Внеклассное мероприятие

*Тема: «Искру туши до пожара, беду отводи до удара»*

**Цель:** профилактика правонарушений и преступлений несовершеннолетних.

**Задачи:**

1. воспитание правовой культуры школьников.
2. развитие навыков анализа правовых документов и ответственности школьников за свои поступки.
3. формировать умение противостоять негативным явлениям в обществе.

**Участники:** учащиеся 9-го класса, разделённые на две подгруппы

**Время проведения:** 1 этап- 60 минут; 2 этап – 20 минут

**Оборудование:** листы бумаги для каждой подгруппы, кодекс Российской Федерации об административных правонарушениях, уголовный Кодекс Российской Федерации, карточки с заданиями-ситуациями.

### **I ЭТАП**

*Предварительная беседа(15 минут)*

Учитель:

-Тема нашего занятия «Искру туши до пожара, беду отводи до удара», как вы её понимаете? О чём мы сегодня с вами будем говорить? (Легче предупредить правонарушение, чем устранять потом его последствия)

- А как можно предупредить какое-то правонарушение, чтобы его не совершили ваши одноклассники, какие формы работы вы использовали бы?

(Беседы, лектории, показали бы на эту тему фильм, социальная реклама)

-Верно, сегодня мы с вами постараемся разработать сценарии видеороликов на тему предупреждения правонарушений и преступлений среди подростков. Для начала разберёмся, что такое правонарушение, а что такое преступление, или это одно и то же?

(Нет. Правонарушение-это нарушение закона, за которое предусмотрено наказание для взрослых людей и подростков с шестнадцатилетнего возраста, за него наступает административная ответственность).

-Кто же несёт ответственность за ваши действия, если вам нет ещё 16-ти лет?

(Родители)

-Какое наказание вы или ваши родители могут понести за совершённое вами административное правонарушение?

(Штраф, предупреждение, могут поставить на учёт в милицию)

-Верно, а где перечислены все административные правонарушения и указаны наказания к ним? (КоАП РФ. Демонстрируем кодекс) Какие правонарушения чаще всего совершают подростки? (Распитие спиртных напитков в общественных местах, мелкое хулиганство)

-А за административное правонарушение могут посадить в тюрьму? (Нет, в тюрьму сажают за преступления.)

-Что такое преступление?

(Это грубое нарушение закона взрослыми людьми и несовершеннолетними, достигшими возраста привлечения к уголовной ответственности с 14-и лет)

-Верно, все преступления собраны в УК РФ (демонстрируем кодекс). За грабежи, кражи, разбой, убийство и другие преступления наступает уголовная ответственность с 14-ти лет.

-Какое наказание ждёт подростков за преступление?

(Воспитательно-трудовая колония для малолетних преступников, условная мера наказания)

### ***Подготовка к написанию сценария видеоролика(5 минут)***

- У каждой подгруппы есть карточка с описанием ситуации, прочитайте и определите, что у вас – преступление или правонарушение?

*1 подгруппа:*

#### ***Подростки употребляют алкогольные напитки.***

-Как классифицировать эти действия?

(Административное правонарушение.)

-Посмотрите в КоАП, какое наказание предусматривается за это правонарушение.

(Ст. 20.22 КоАП – наложение административного штрафа на родителей)

*2 подгруппа:*

#### ***Старшеклассники отнимают деньги у второклассников.***



-Как классифицировать эти действия?

(Преступление, вымогательство)

Посмотрите в УК, какое наказание предусматривается за это преступление

(Ст. 163 п.1 УК РФ—ограничение свободы до трёх лет, либо арест на срок до шести месяцев ....)

- Необходимые Законы мы усвоили, всё это нам пригодится при создании роликов социальной рекламы.

- *Что должно быть в социальном видеоролике, каковы его параметры?*

1. Обыгранная ситуация

2. Лозунг- предупреждение (яркий, необычный, запоминающийся, поучающий)

3. Хронометраж не должен превышать 30-ти секунд.

**Самостоятельная работа** (по написанию сценария) (30 минут)

Помощь учителя каждой подгруппе, если требуется.

**Чтение сценариев и обсуждение** (10 минут)

*Пример сценария 1.*

Экран разделён на две половины (негативная часть - чёрно-белая, позитивная - цветная): с одной стороны подростки пьяные, хулиганят, с другой стороны дети занимаются танцами, музыкой. Вопрос на экране **КТО ТЫ?**

Следующий кадр: дети в милиции в наручниках, распивают спиртные напитки, с другой стороны учатся, рисуют, играют на музыкальных инструментах. Вопрос на экране **ЧТО ТЫ ДЕЛАЕШЬ?**

Следующий кадр: с одной стороны осуждённые, с другой стороны певцы, музыканты. Вопрос на экране **КЕМ ТЫ ХОЧЕШЬ СТАТЬ?**

Заключительный лозунг на экране **У ТЕБЯ ЕСТЬ ВЫБОР!**

-Какую мысль хотели донести до окружающих этим видеороликом?

-Отвечает ли сценарий ролика поставленным задачам?

*Пример сценария 2.*

Трое старшеклассников стоят за домом около школы, курят, мимо проходит второклассник. Старшеклассники спрашивают: «Есть что по мелочи?» Тот отвечает: «Нет». Старшеклассники хватают ребёнка за рюкзак, трясут его, смеются, достают из кармана рюкзака

100 рублей, дают подзатыльник малышу и со словами: «Будешь вякать, прибьём!» уходят. Ребёнок поднимает рюкзак, идёт в другую сторону.

Следующий кадр: Старшеклассники расходятся в разные стороны, одного из них ловят трое мужчин. Спрашивают: «Эй, пацан, есть, что по мелочи?» На лице парня испуг.

Во весь экран слова: **«Ты хочешь это остановить? Начни с себя.»**

-Какую мысль хотели донести до окружающих этим видеороликом?

-Отвечает ли сценарий ролика поставленным задачам?

## ***Заключение***

- По вашим сценариям мы отснимем ролики и посмотрим их на следующей нашей встрече. От каждой подгруппы выберите артистов, кто будет сниматься в видеороликах, помощников режиссёра.

### **II ЭТАП**

#### ***Вступление***

-На прошлом уроке мы с Вами говорили о преступлении и правонарушении, вы написали сценарии, некоторые из вас побывали в роли актёров, режиссёров. Мы отсняли эти видеоролики и сейчас с вами посмотрим, что получилось.

#### ***Просмотр видеороликов***

##### ***Обсуждение по 1-ому ролику***

- В чём смысл этого ролика? Что поняли?

- Вывод из просмотренного ролика

##### ***Обсуждение по 2-му видеоролику***

- В чём смысл этого ролика?

- Какие выводы сделали?

#### ***Заключение***

Правонарушение или преступление легко совершить и даже не заметить, что сделал что-то не так. Но прежде, чем начинать действовать десять раз подумай: не навредишь ли ты кому-то своими действиями, не причинишь ли зла окружающим, своим близким и себе. **«Искру туши до пожара, беду отводи до удара!»**

## ТЕРМИНОЛОГИЧЕСКИЙ СЛОВАРЬ

**Группа риска** — в ситуации школьного обучения в группе риска оказываются так называемые «педагогически запущенные» подростки или те дети, отношение взрослых (родителей, опекунов, педагогов, других специалистов, работающих с детством) к которым на протяжении нескольких лет носило насильственный или попустительский характер. В этой связи, у подростков сформировались стойкие асоциальные формы поведения (агрессивные, девиантные), низкий уровень общечеловеческой культуры. Самой тяжелой группой, не поддающейся педагогической коррекции, становятся подростки-дезадаптанты с признаками аддиктивных форм поведения.

Пять основных проблемных групп детей в общеобразовательной школе, которые находятся в зоне риска и могут перейти в группу риска.

- Одаренные дети.
- Слабообучаемые дети (дети с проблемами в обучении и развитии).
- Больные дети (дети со слабым здоровьем, психофизически ослабленные, инвалиды).
- Дети из неблагополучных семей.
- Педагогически запущенные дети.

**Группа риска по здоровью** — к этой группе относятся те дети, для которых существует реальная угроза жизни и здоровью. Группа риска отличается от зоны риска тем, что в последней специальные трудности и особые нужды детей получают надлежащее педагогическое сопровождение в учебно-воспитательном процессе, что предупреждает появление кризисных ситуаций, угрожающих жизни детей.

**Делинквентное поведение** — поведение, которое расценивается правовым законодательством как преступное.

**Делинквентность** — это психическая готовность к правонарушению, повторяющиеся асоциальные по своей направленности поступки и действия, формирование отрицательно ориентированных жизнедеятельности организма, подтвержденные соответствующими медицинскими документами. Эти дети личностных установок.

**Дети с ограниченными возможностями (дети-инвалиды)** — дети, имеющие установленные структурные нарушения в неспособны выполнять наравне со здоровыми детьми учебную деятельность в общепринятом режиме.

**Дети с хроническими психосоматическими заболеваниями** — дети, страдающие хроническими психосоматическими заболеваниями (наиболее часто встречаются в общеобразовательной школе дети, страдающие хроническими желудочными, сердечными заболеваниями, сахарным диабетом, эпилепсией, астмой, нарушениями зрения и слуха, ЛОР-заболеваниями, сколиозом), стоящие на диспансерном учете и обязанные соблюдать строгий режим питания, прогулок, сна, физических нагрузок.

**Зона риска** — условия жизни, опасные для ребенка. *Семья в зоне риска* — социально-экономически дисгармоничная: низкий прожиточный уровень, плохие жилищно-бытовые условия, деструкция в составе членов семьи (неполная, со вторым браком, с приемными детьми). *Здоровье в зоне риска* — наличие проблем со здоровьем у ребенка (инвалидность, хронические заболевания, частые болезни). *Учебная неуспешность в зоне риска* — отставание ребенка в освоении учебного стандарта. *Одаренность в зоне риска* — отсутствие поддержки и профессионального сопровождения одаренного ребенка. *Зона социального риска* — бесконтрольность со стороны взрослых, отсутствие надлежащей системы обучения, воспитания и развития ребенка.

**Зона риска по здоровью** — указывает на наличие опасных для здоровья ребенка условий жизнедеятельности. Соблюдая этические нормы, проявляя гуманное отношение к детям, страдающим разными видами сложных психосоматических заболеваний, мы называем нездоровье ребенка — зоной риска по здоровью

**Инвалид** — лицо, которое имеет нарушение здоровья со стойким расстройством функций организма, приводящее к ограничению жизнедеятельности и вызывающее необходимость его социальной защиты.

**Индивидуальная профилактическая работа** — деятельность по своевременному выявлению несовершеннолетних и семей, находящихся в социально опасном положении, а также по их социально-педагогической реабилитации и (или) предупреждению совершения ими правонарушений и антиобщественных действий;

**Коррекция** — предполагает работу по компенсации выявленных отклонений и направлена на ребенка и его микросоциальное окружение.

**Неблагополучная семья** — педагогически несостоятельная, уклоняющаяся от выполнения родительского долга семья, в которой родители злоупотребляют правами, самовольно отказываясь от обязательств, наложенных на них государством и обществом. Основными особенностями неблагополучной семьи являются низкий уровень педагогической культуры, деструктивные эмоционально-

конфликтные отношения между супругами. Также возможно наличие таких факторов (в единственном или совокупном их проявлении), как социально-экономическое неблагополучие; аморальный образ жизни; зависимость от алкоголя и психоактивных веществ; деформированность общечеловеческих ценностей ориентации; неразборчивость в брачном выборе и повторные браки, без учета интересов детей; жестокое отношение к детям; пренебрежение к санитарно-гигиеническим нормам и т. п.

**Недееспособность (инвалидность)** — любое следствие дефекта или ограниченная возможность конкретного человека, препятствующая или ограничивающая выполнение им какой-либо нормативной роли исходя из возрастных, половых или социальных факторов.

**Несовершеннолетний, находящийся в социально опасном положении** — лицо, которое вследствие безнадзорности или беспризорности находится в обстановке, представляющей опасность для его жизни или здоровья либо не отвечающей требованиям к его воспитанию или содержанию, либо совершает правонарушение или антиобщественные действия.

**Отклоняющееся поведение** — система поступков или отдельные поступки, противоречащие принятым в обществе правовым или социальным нормам. Отклоняющееся поведение является результатом неблагоприятного социального развития, нарушений социализации, возникающих на разных возрастных этапах.

До сих пор в отечественной психологии отсутствует общепринятый термин, который единообразно определял бы человеческую деятельность, не соответствующую социальным нормам. Детей, чье воспитание вызывает особые трудности, различные авторы называют по-разному: «педагогически запущенными», «социально запущенными», «социально незащищенными», с «отклоняющимся поведением», «трудновоспитуемыми», «дезадаптированными», «социально заброшенными», с «девиантным поведением», с «делинквентным поведением», с «асоциальным поведением» и т. п. Общим является лишь то, что всех детей, относящихся к вышеперечисленным категориям, авторы определяют как категорию «трудные».

**Отношение к здоровью (на основе психологической трактовки понятия)** — система индивидуальных, избирательных связей личности с различными явлениями окружающей действительности, способствующими или, наоборот, угрожающими здоровью людей, а также или, наоборот, угрожающими здоровью людей, а также определенная оценка индивидом своего физического и психического состояния.

**Педагогически запущенные дети** — дети с отклонениями в поведении, обусловленными педагогическими ошибками и просчетами, а

также несвоевременным принятием мер. Это здоровые, потенциально полноценные, но не достаточно воспитанные, обученные и развитые дети. Следствием этого нарушения являются недостатки, пробелы, отклонения в деятельности, поведении, общении. Они отчуждаются от школы, но референтность (значимость семьи) педагогически запущенными детьми не утрачивается.

**Потенциальная одаренность** — это психологическая характеристика ребенка, который имеет лишь определенные (потенциальные психические возможности) для высоких достижений в том или ином виде деятельности, но не может реализовать свои возможности в данный момент времени в силу их функциональной недостаточности. Развитие этого потенциала может сдерживаться рядом неблагоприятных причин (трудными семейными обстоятельствами, недостаточной мотивацией, низким уровнем саморегуляции, отсутствием необходимой образовательной среды и т. п.).

**Психосоматически ослабленные или часто болеющие дети** — ребенка правомочно отнести в группу часто болеющих детей в тех случаях, когда повышенная заболеваемость вирусно-бактериальными респираторными инфекциями не связана со стойкими врожденными, наследственными или приобретенными патологическими состояниями.

**Сопровождение медико-социально-педагогическое** — профессиональная помощь детям, оказавшимся в трудной жизненной ситуации, их адаптация в социуме через стандартные формы работы: диагностика, профилактика, консультирование и коррекция.

**Сопровождение семьи** — социально-педагогическое сопровождение семьи, находящейся в зоне социально-экономического и психолого-педагогического риска, оказание эффективной помощи детям специалистами системы образования.

**Социальная адаптация** — 1) постоянный процесс интеграции индивида в общество, процесс активного приспособления индивида к условиям социальной среды, а также результат этого процесса. Соотношение этих компонент, определяющее характер поведения, зависит от целей и ценностной ориентации индивида и от возможностей их достижения в социальной среде. В результате достигается формирование самосознания и ролевого поведения, способности самоконтроля и самообслуживания, способности адекватных связей с окружающими; 2) применительно к школе — первый этап социализации учащихся, означающий активное приспособление к окружающей среде.

**Социальная дезадаптация** — нарушение взаимодействия индивидуума со средой, характеризующееся невозможностью

осуществления им в конкретных микросоциальных условиях своей позитивной социальной роли, соответствующей его возможностям.

**Социально запущенные дети** — дети с отклонениями в поведении, возникшими вследствие неблагоприятных условий социализации. У таких детей искажены представления о моральных и этических нормах, зачастую они имеют криминальный опыт. В отличие от педагогически запущенных детей они отчуждаются не только от школы, но и от семьи..

## Литература

1. «Воспитательный процесс». Составители: Е.А. Климкович, С.В. Дормаш.
2. «Классному руководителю». Под редакцией М.И. Рожкова.
3. «Работа школы с детьми группы риска» И.Дементьева.
4. «Методика работы социального педагога». Под редакцией Л.В. Кузнецовой.
5. «В помощь социальному педагогу». Составитель Н.С. Криволап.
6. «Аддиктивное поведение подростков». Составитель С.Г. Кажарская.
7. «Дети группы риска в общеобразовательной школе». Под редакцией С.В. Титовой.
8. «Взаимодействие психолога и педагога в учебном процессе». В.А. Родионов, М.А. Ступницкая.

### Рекомендуемая литература по работе с детьми группы риска

1. Программа развития воспитания. Журнал «Классный руководитель» №7/2000 г. Вопросник проверки школ по профилактике правонарушений среди несовершеннолетних, журнал «Открытая школа» №4/1999 г. «Детские проблемы и их решение взрослыми»
2. Концепция профилактики злоупотребления психоактивными веществами «Вестник образования» №8/2000 г. (материалы для подготовки родительских собраний).
3. Журнал «Директор школы». Статья «Коррекционно-развивающее обучение, система работы с группой риска». Приложение «Экспресс-опыт».
4. «Вестник образования» №4/1998 г. «Реабилитация неблагополучной семьи методом социального патронажа» (план, анкетирование, диагностика).
5. «Вестник психолого-коррекционной, реабилитационной работы» (экспресс-диагностика выявления «группы риска», наркомании у подростков).
6. Работа классного руководителя с трудными семьями. «Классный руководитель» №2/2000 г.